

# О новых находках мегалитов на Кольском полуострове

В.В. Брунов, А.П. Оноприенко

**Аннотация**—Во время экспедиции в Ловозерские тундры в июле 2018г были найдены: 1) пригоризонтная обсерватория досаамской культуры (не моложе 4000 лет); 2) два целых дольмена (коробчатый и с крышей “домиком”); 3) четыре святилища древних в виде сейдов, гуриев, скал. Энергозамеры на алтаре обсерватории показали наличие сильных вихревых полей. Биолокационные замеры свидетельствовали о мощном воздействии святилищ на биополя людей, посещавших эти объекты. Сделан вывод о сходстве мегалитов Севера и Юга Евразии, что может свидетельствовать о единстве древней культуры на пространстве нашего материка.

Занимаясь вопросом о распространении дольменов, сейдов, пригоризонтных абсерваторий и святилищ древних [1], [2], [3], [4], [5] и прочитав книгу Е.С. Лазарева [6] о святилищах Кольского полуострова, мы организовали туда экспедицию в середине июля 2018 г.

Особенно интересны для нас были ландшафтные святилища Ловозёрских тундр. 14-15 июля 2018 г. мы поднялись на плато вершины Нинчурт (рис. 2). Оказавшись там перед полуночью, мы увидели камни, отчётливо высвеченные почти горизонтальными лучами низкого солнца, находящегося с севера от точки наблюдения. Особенно выделялся камень с грядкой камешков на его вершине. Вокруг были видны другие камни. Поначалу система их расположения была непонятна: то ли крест, то ли квадрат? Но, начав мерить азимуты от этого центрального камня на окружающие камни, мы обнаружили систему: от “алтаря” (так его мы назвали) прослеживались прямые и обратные азимуты. Причём углы между азимутами были кратны десяти. Стало ясно, что это – пригоризонтная обсерватория древних (рис. 1, 3). То, что камень-алтарь выбран не случайно, мы поняли, осмотрев его со всех сторон. Это был шестиугольник. Причём его восточная грань была сориентирована по линии север-юг, а северная часть явно была “подработана”, отколота, чтобы получилась шестая вершина – угол. Возле каждого угла мы провели энергозамеры испанскими рамками по методике, описанной ранее [7]. Камень оказался полярно заряжен (рис. 4). Вычертив в камеральных условиях энергополе этого камня-алтаря, мы поняли, что, кроме полярности, он образует вокруг себя ещё и поля кручения: левозакрученные с западной и северной стороны, правозакрученные – с востока и юга (рис. 5).



Рис. 1. Алтарь пригоризонтной обсерватории.

К сожалению, мы были ограничены по времени, т.к. нас в лагере ждали наши товарищи. Причём мы вышли перед обедом и обещали вернуться вечером (во всяком случае, до полуночи). Однако из-за того, что тропы наверх мы не знали, проводника не было, нам пришлось

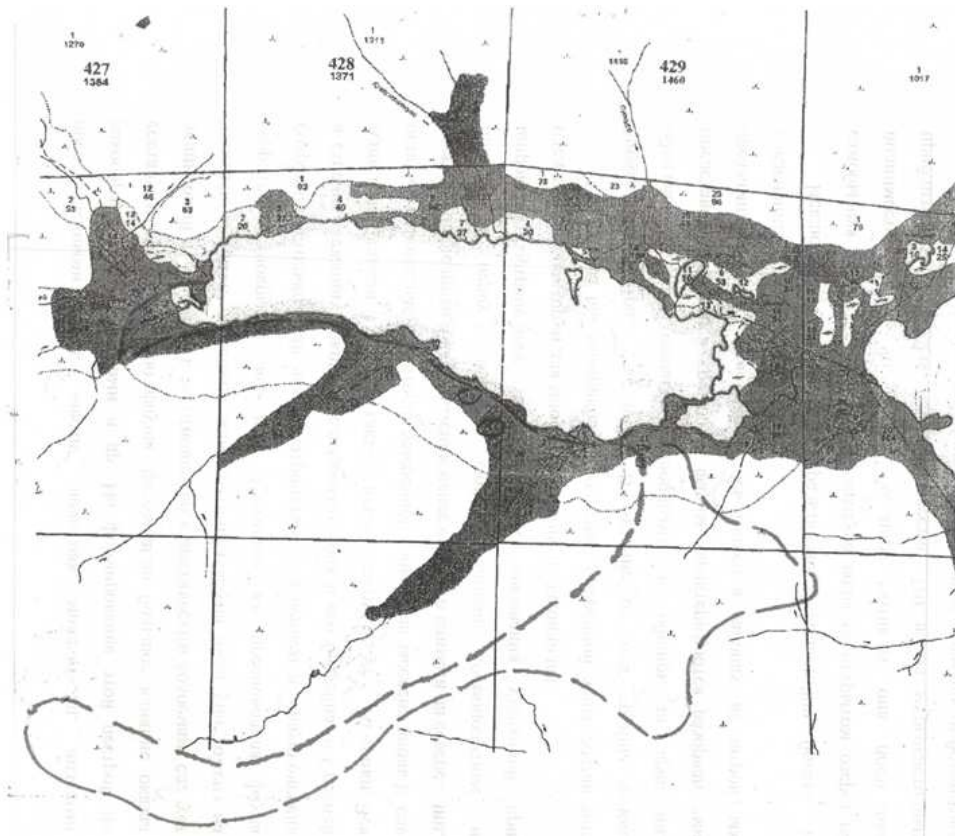


Рис. 2. Примерный маршрут от лагеря в северо-западном углу озера (почти под скалой с фигурой нойда Куйво) по западному и южному берегу, с подъемом на вершину горы Нинчурт и обследованием плато к востоку от вершины 14-15 июля 2018 г.

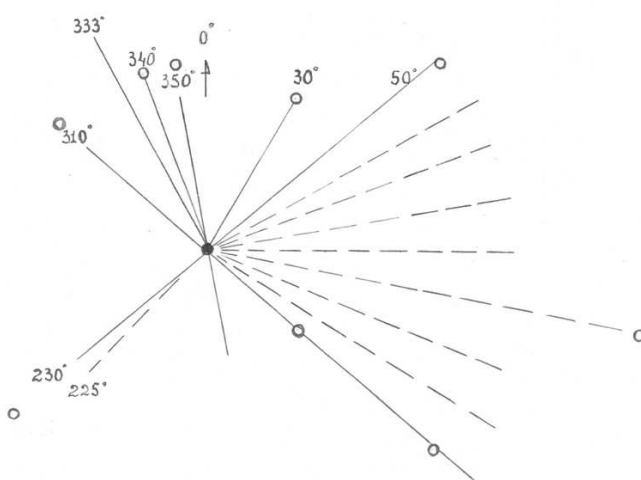


Рис. 3. Магнитные азимуты на обсерватории – святилище горы Нинчурт (замеры 14.07.2018 г.) на камни-вехи от камня-алтаря: сплошной линией – точно измеренные азимуты, пунктиром – приблизительные.

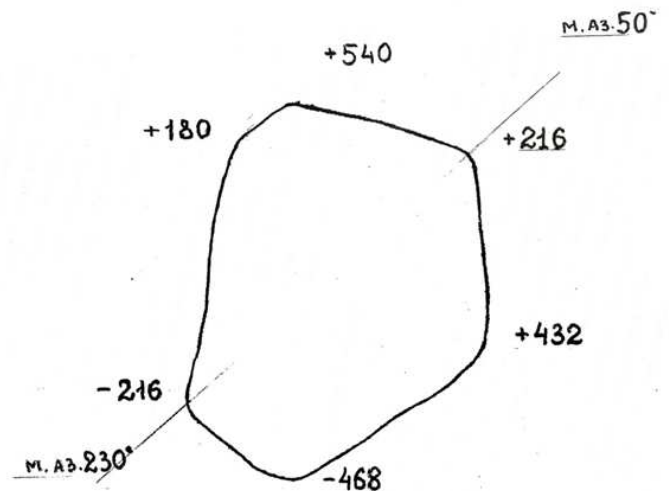


Рис. 4. Энергозамеры на алтарном камне пригоризонтной обсерватории (14.07.18 полночь).

подниматься на плато, штурмуя склон “в лоб”, через курумы, криволесье, скалы. Потому и вышли к вершине только к полуночи. Пока было светло, успели сделать несколько снимков и замеров азимутов с помощью компаса. Более громоздкого угломерного инструмента (например, теодолита или кипрегеля) по столь крутым склонам нам вдвоём было бы не утащить.

Кроме этой находки мы обнаружили на этой же плоской вершине четыре святилища с хорошо оформленными площадками – для костерков и молений (Рис. 6). Два были обозначены по краям грудками камней высотой до полуметра. Два – более сложные, причем на одном был коробчатый дольмен, с прямоугольным входом размером с низкую банную дверь (Рис. 7, 9, 10). И,

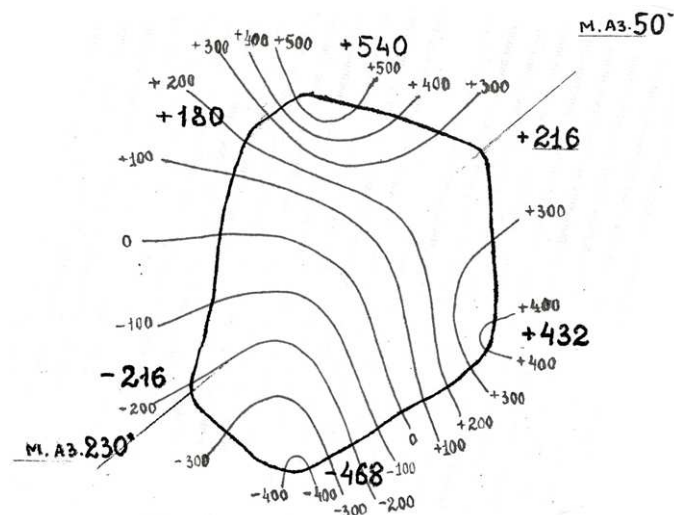


Рис. 5. Образование высокоградиентных энергополей и вихрей вокруг камня-алтаря пригоризонтной обсерватории (левозакрученных к западу от камня; правозакрученных к востоку от него).

рядом, дольмен с крышей – треугольным шалашиком (Рис. 8).

Е.С. Лазарев [6] указал на находки дольменов и “каменных ящиков” над устьем р. Нивы (стр. 17), у Карозера (с. 233), но эти объекты были разрушены. Мы же нашли дольмены целые, нетронутые вандалами или невеждами.

Явственно прослеживалось то, что плиты крыш обоих дольменов были обработаны людьми и надвинуты с двух сторон над входами в дольмены. Неподалеку была скала, так же, как и дольмены, экспонированная на юг. Примечательно, что и вокруг неё были видны следы людской работы: камни курумов были от неё убраны и она выдавалась на склоне плато этаким мысом. Скала была более чем в два человеческих роста. Рядом – тоже святилище с местом для костерка, и две прямоугольные плиты, напоминающие надгробья. Плиты – тоже со следами обработки, но с боков и сверху. Похоже, отделив одну из них от скалы-основания и сдвинув с места, так и “забыли” про них (то ли не успели определить в постройку). И ещё одно святилище было в виде каменного столба высотой более двух человеческих ростов (Рис. 9). Сложено оно было из небольших камней. Такие “столбы” называют гуриями, а на Алтае и в Монголии их зовут “обо”. Рядом с “обо” был небольшой, высотой с полметра, сейд, напоминавший скамеечку (возможно, это – новодел). Были на плато и “настоящие”, т.е. массивные сейды, плиты, поставленные на подпорки. Все эти артефакты мы сфотографировали. Галереи с вертикальными знаками, описанной в книге Е.С. Лазарева [6], мы на Нинчурте не нашли. По-видимому, нам просто не хватило времени и сил, чтобы обследовать всё плато детально.

В книге “Друиды Русского Севера” [6] дан перевод названия “Нинчурт” с саамского на русский как “Нагорье женской груди” (с. 128). Наши находки, по-



Рис. 6. Алтарь третьего святилища с выемкой для разведения костра.

видимому, не только подтверждают, но и уточняют толкование: найденные нами дольмены – это лоно Богини-Матери; скала, от которой убрали камни курумов, возможно, символизирует мужской детородный орган. Причём и дольмены, и “мужская скала” расположены на склоне плато южной экспозиции, повернутом к Ловозеру.

Хотелось бы обратить внимание ещё на некоторые языковые параллели и созвучия. Например, на языке коми “юр” – это голова. В русском слово “юр” фигурирует в нескольких смыслах: а) “быть как на юру” – т.е. быть на голой, пустой, продуваемой всеми ветрами площадке или вершине; б) “юрок” – круглая катушка для ниток; в) “юрок” – воробьиная птица северных лесов. В тюркских языках известны слова “юрта”, “устюрт” (для обозначения головы у них есть слова “баш” или “гюбе”). Поэтому, возможно, в русской транслитерации саамское “Нинчурт” правильнее было бы писать “Нинч-юрт”? Тогда приходит на ум ещё одно созвучие: “Нинч...” очень похожее на русское “Нянч...” (нянчить, няньки). Подтверждение слов Е.С. Лазарева о том, что гора Нинчурт связана с древним культом Великой Богини. Причём не просто в женской ипостаси, но в роли женщины, вынянчивающей, пестующей, воспитывающей. Речь может идти об отборе, ини-



Таблица I

Результаты биолокационного исследования действия святилища “Ловозёрская пригоризонтная обсерватория” на людей, от 14-15.07.18 г. (оператор В.В. Брунов, рамки испанские; 1 балл равен повороту рамки на 10°)

	Стогны	До восхождения на святилище в лагере под скалой “Куйво” 14.07.18 11:32 мск (Брунов) и в 11:36 мск (Онопrienко)		Возле святилища, 14.07.18 в 23:30 мск (Брунов) и в 23:40 мск (Онопrienко)		По возвращению в лагерь, 15.7.18 12:50 мск (Брунов) и в 12:55 мск (Онопrienко)	
		с лицевой стороны	со спины	с лицевой стороны	со спины	с лицевой стороны	со спины
Брунов	7	+11	+11	+52	+54	+15	+13
	6	+10,5	+10	+49	+51	+15	+12
	5	+11	+11	+48	+51	+12,5	+12,5
	4	+11,5	+11,5	+45	+49	+12	+12
	3	+10	+10	+46	+47	+10,5	+10,5
	2	+12	+10	+41	+40	+11	+10
	1	+10	+10	+33	+33	+9	+9,5
Онопrienко	7	+11,5	+12	+52	+54	+16	+17
	6	+11	+11,5	+53	+52	+15,5	+15,5
	5	+11,5	+11,5	+51	+50	+16	+16
	4	+11,5	+12	+43	+48	+14	+16
	3	+11,5	+11,5	+40	+43	+11,5	+12
	2	+11	+12,5	+37,5	+36	+10,5	+12
	1	+11,5	+12,5	+34	+31	+9,5	+10



Рис. 7. Коробчатый дольмен с прямоугольным входом и плитой-крышей, надвинутой слева.



Рис. 8. Рядом с коробчатым дольменом – дольмен с крышей-шалашиком.

циации и последующем воспитании людей жреческо-ведической когорты: Ведунов, вождей, князей, предводителей, посвященных в тайны древней астрономии (астрологии; вернее, более широко и точно, науки о мироздании, об его космических основах). Эту мысль

можно подкрепить не только “голыми” рассуждениями, но и замерами энергетики наших биополей, выраженными в цифрах (табл. I). Если на святилищах юга активизируется, как правило, нижняя часть тела, т.е. мочеполовая сфера [1], то здесь на Нинчурте, биополе мощно увеличивалось прежде всего вокруг верхней половины тела. Причём в равнинных условиях замеры биополей у испытуемых показали, что при значениях замеров, достигающих 30 баллов и выше, у этих людей начинается дискомфорт в области сердца. На Нинчурте же замеры достигали даже 50 баллов, причём были мы оба бодры и свежи, несмотря на послеполуночное время, на трудный, изнуряющий подъём в гору, на то, что не было воды и негде было напиться. Другими словами, форма биополя после посещения святилища юга и Средней Руси, как правило, была похожа на яйцо, поставленное на тупой его конец. А на Нинчурте форма биополя напоминала яйцо, поставленное на



Рис. 9. Святилище с высоким гурием и маленьким сейдом рядом.

острый его конец, с расширением в районе груди и головы. В общем, “просветление”, “помудрение”, прилив сил (инициация?). Такая форма биополя (яйцо тупым концом вверх) оставалось и после того, как мы сошли в лагерь, прошагав в тот маршрут (14-15 июля 2018 г.) почти без отдыха в течение 21 часа (по-видимому, более 40 км) и сильно устав.

В заключение этих коротких заметок хочется, во-первых, поблагодарить природу Кольского полуострова, наградившую нас и незабываемыми видами, ландшафтами, и впечатлениями, отличной погодой. Во-вторых, сказать сердечное спасибо нашим товарищам по экспедиции за их заботу, понимание, участие: это – Н.А. Курылёва, А.Е. и Е.В. Сычёвы, В.П. Хватков. В-третьих, Е.С. Лазарева, автора книги “Друиды Русского Севера” [6], собравшего много ценных и интересных сведений, причём не только о Кольском полуострове и о саамах. В-четвертых, братьев Д. и А. Костиных (Мурманск), рассказавших нам о том, где можно подняться на плато. В-пятых, конечно же, надо заочно поблагодарить саамский народ, бережно хранящий настоящие культурные ценности Русского Севера в течение веков и тысячелетий, и современных русских хранителей, ибо именно эти ценности (сейды, дольмены, обсерватории, заповедные урочища, вообще природа Севера) – это и



Рис. 10. Второе святилище с пирамидками наверху, на скале, и с алтарной плитой перед этой скалой.

есть наше национальное достояние.

**Постскриптум.** Конечно же, мы осознаём, что только чуть-чуть прикоснулись к тайне Севера, к его святыням. Конечно же, исследования найденных объектов надо продолжать более скрупулёзно, тщательно, широким коллективом специалистов. Конечно же, дольмены и обсерватории Кольского Севера надо заповедать и охранять (поэтому входим с этой инициативой в соответствующие природоохранные структуры Мурманской области), допуская к ним лишь учёных, специалистов и помогающих им добровольцев, да коренное саамское население, истинных хранителей этих мест и объектов.

Значение “саамской древней обсерватории” и дольменов ещё более повышается, если знать, что на территории нашей страны подобные объекты составляют единую планетарную систему. Это и мегалиты на Усе [8], и пригоризонтные обсерватории в Тульской области, возле устья р. Непрядвы, у Кисловодска, в Хосте [9], [2].

Причём мегалитические сооружения Севера проще, казалось бы, примитивнее. Однако и сейды Севера, и сейды Юга – суть одно и то же, так же, как мегалиты и дольмены Колы и Кавказа, Средиземья, Франции и Великобритании, Соловков, Вологодчины, Иордании, Русской равнины, Кодр. Сложные дольмены Кавказа,

составленные из притёсанных известняковых блоков, похожих на деревянный брус, построены по технологии, известной плотникам Русского Севера: это “врубка в лапу”, с применением скрепов-пробок, похожих на деревянные клинья-коксы. То есть северные сооружения – исходные, изначальные по отношению к южным. Не примитивнее, но древнее, ближе к истокам! Тем более их надо охранять, детально изучать, ценить.

## СПИСОК ЛИТЕРАТУРЫ

- [1] В.В. Брунов. Энергоинформационное взаимодействие людей и природы // Торсионные поля и информационные взаимодействия: Доклады Международной научной конференции. - Сочи, 2009. - С. 631-635.
- [2] В.В. Брунов. Энергоинформационная археология. Классификация и функции мегалитов и иных сакральных объектов // Биоинформационные и энергоинформационные технологии развития человека ('БЭИТ- 2010'): доклады XIII международного научного конгресса. - Барнаул: ООО 'Статистика', 2010. - С. 54-68.
- [3] В.В. Брунов, Ю.П. Кравченко, Н.П. Брунова. Новые открытия сочинских дольменов // Вузовская наука - региону: Материалы восьмой всероссийской научно-технической конференции. В 2-х т. - Вологда: ВоГТУ, 2010. - Т.1. - С. 371-373.
- [4] В.В. Брунов, Ю.П. Кравченко. Мегалиты и их значения в культуре // Торсионные поля и информационные взаимодействия: Материалы V международной научно-практической конференции. - М., 2016. - С. 189-200.
- [5] В.В. Брунов, Ю.П. Кравченко. О географии древних сакральных объектов в Северной Евразии // Прошлое и будущее новой физики (памяти А.Е. Акимова, П.И. Госькова, Г.Н. Дульнева, Ю.П. Кравченко, Р.С. Прасолова и других недавно ушедших видных ученых): Материалы Международной конференции. - М., 2018. - С. 131-135.
- [6] Е.С. Лазарев. *Друиды Русского Севера*. Вече, М., 2009. 320 с.
- [7] В.В. Брунов. *Влияние гео- и технопатогенных зон на различные аспекты жизнедеятельности*. Амрита-Русь, М., 2006. 464 с.
- [8] В.А. Чернобров. *Энциклопедия загадочных мест России*. Вече, М., 2004. 528 с.
- [9] А.В. Платов. *Новые данные по мегалитам Русской Равнины. Мифы и магия индоевропейцев. Вып. 11*. София: Гелиос, 2002. 224 с.