

Поле фотографий, детектируемое биологическим датчиком (семенами растений). Часть 2. Фотографии антропогенных и природ- ных объектов

С.Н. Маслоброд, Е.С. Маслоброд

Аннотация—Описано информационное поле фотографий различных биотических и абиотических объектов. Поле зарегистрировано с помощью биологических датчиков – семян пшеницы. Показана воспроизводимость результатов опыта и отсутствие влияния оператора. В качестве критерия наличия, интенсивности и качества поля использовано число правых проростков, выросших из тестовых семян (у правых проростков первый лист заворачивается по часовой стрелке). Предложены понятия «правого» и «левого» поля фотографий в связи с преобладанием индуцированных полей правых или левых проростков. Показано соответствие или несоответствие качества (правизны-левизны) поля фотографий личности качеству поля фотографий его произведений (стихи, рисунки, картины живописи), что объясняется психологическим состоянием личности в момент создания произведений. На примере Пушкина и его рисунков показано соответствие правизны поля фотографий его рисунков возвышенно-чувственному его отношению к адресатам рисунков. Обнаружено «правое» поле фотографий картин живописи, на которых отражена природа без искажения, и отсутствие поля картин живописи, на которых природа представлена в обобщенном, приукрашенном или искаженном виде. Доказано существование «правого» поля фотографий у объектов религиозного содержания – икон Божьей Матери, иконы Спаса нерукотворного, картин живописи с религиозной тематикой, религиозных и оккультных символов, Плащаницы. Обнаружено «правое» поле фотографий у объектов исчезнувшей земной цивилизации (наскальные рисунки, мегалиты, пирамиды, каменные истуканы и др.), б) у периодически возникающих объектов («круги» на полях), в) у таинственных объектов, перемещающихся в пространстве (НЛО, йети, несси), г) у объекта космического тела (мегалиты Марса). Показано отсутствие поля фотографий у объектов, пользующихся у людей «дурной» славой.

Index Terms—поле фотографии и фотопортрета, семена, методика опыта, число правых проростков из тестовых семян

Институт генетики, физиологии и защиты растений, Кишинёв, Молдова, maslobrod37@mail.ru

1. ВВЕДЕНИЕ

В предыдущей публикации нами было показано, что фотопортреты известных личностей являются источником некоего излучения, т.е. поля неэлектромагнитной природы, что согласуется с данными некоторых наших прежних опытов по полю фотографии абиотических и биотических объектов [1]. Благодаря методике тестирования этого поля с помощью биологического датчика (семян злаковых растений) удалось обнаружить не только наличие и интенсивность этого поля, но и его качество. Последнее оценивалось по способности поля фотографии стимуляционно или ингибирующе действовать на семена, а именно, индуцировать существенное увеличение или уменьшение числа морфологически правых проростков, выросших из тестовых семян [1]. По данным литературы [2] и многочисленным данным авторов [3], правые проростки злаковых культур характеризуются более активным ростом по сравнению с левыми. Отсутствие эффекта, по мнению авторов, свидетельствовало либо об отсутствии поля фотографии, либо о результирующем влиянии на семена одновременно действующих на них левого и правого поля фотографии [1].

В публикации [1] поле фотопортретов разных по происхождению объектов (кристаллов льда, космических тел, обычных и стихотворных текстов, цифр и геометрических фигур) было кратко охарактеризовано в обзоре литературы, а в результатах исследования об этом поле, точнее, о поле фотопортретов личностей говорится уже на основании данных большого числа опытов.

Удалось показать, что знак поля зависит от менталитета личности и рода его профессиональной деятельности. Фотопортреты религиозных деятелей и учёных, как правило, индуцируют «правое» поле (из тестовых семян вырастает существенно больше правых проростков), а фотопортреты оккультных деятелей, политиков, поэтов и писателей (исключая Пушкина и Гоголя) – «левое» поле или отсутствие всякого поля. Неожидан-

ным для авторов стал факт наличия поля фотопортретов многих личностей, уже окончивших свой земной путь, поскольку до этого авторы придерживались мнения, что фотография отражает текущее состояние изображенного на ней объекта, т.е. его состояние здесь и сейчас [4]. Для выяснения причин сохранения поля фотопортретов таких личностей следует провести дополнительные исследования. В целом, авторы делают предположение, что знак поля определяется не только профессией личности. Правизна поля обуславливается и альтруистичными, возвышенными, эмоциональными сторонами жизни личности, а левизна - его эгоистическими, рациональными, аналитическими сторонами жизни [1].

В дальнейшем при изучении поля фотографии возникла необходимость более широкого представительства объектов исследования – антропогенного происхождения (плоды творческой деятельности человека) и природного происхождения (сакральные места на Земле, загадочные передвигающиеся объекты и др.). Результаты исследования в этом направлении составили содержание настоящей статьи.

II. МЕТОДИКА

Методика исследований была аналогична предыдущей [1]. Не будет лишним кратко повторить её содержание. Черно-белые цифровые фотографии объекта ставились под чашки Петри, в которых находились семена озимой пшеницы (сорт Апачи) и водопроводная вода. Отметим преимущества этого типа тестовых семян: малогабаритность семян и их устойчивость к загущению позволяли помещать в одну чашку Петри 50 и более семян; «озимость» семян снимала жесткие требования к температуре проращивания; расположение зародыша на конце круглого семени (зародыш – главный орган поглощения воды семенем) и большое количество исходной воды, используемой для проращивания семян, обеспечивали постоянное и равномерное смачивание зародыша, а отсюда и равномерность скорости прорастания семян (в этом отношении неудобны плоские семена кукурузы – у них зародыш расположен на плоскости посреди семени [4]). Чашки пронумеровывались (шифр программы исследования). Число семян в чашке – 50. Число чашек в варианте – 10 (под каждой из них находилось по одной однотипной фотографии). Чашки располагались рандомизированно (в случайном порядке) на стеллаже в факторостатной комнате (температура воздуха 20-25°C) в один слой с расстоянием между чашками порядка 3 см. Проращивание семян проходило в темноте в течение 3 суток. Поскольку в каждую чашку сразу заливалось 5 мл воды для проращивания семян, не было необходимости доливать воду в чашки в течение 3 суток. За это время биоизомерия (левизна-правизна) проростков успевала детерминироваться. По истечении 3 суток крышки чашек снимались и ставились под чашки с семенами. Дальнейшее проращивание семян шло на свету до 7-дневного возраста проростков, когда визуально можно

было четко определить знак биоизомерии проростка по первому листу (у правых проростков первый лист заворачивается по часовой стрелке, у левых – против часовой стрелки [1], [2]). По количеству правых проростков проводилась оценка наличия, интенсивности и качества поля фотографии.

Наша методика позволяла получать хорошо воспроизводимые результаты в опытах с одними и теми же объектами в течение полугода, что свидетельствовало об объективности получаемых данных [1]. Для дополнительного подтверждения воспроизводимости результатов опыта - этого принципиально важного доказательства реальности получаемой информации, профессор В.П.Косов и профессор И.В.Молдовану в своих рецензиях на нашу предыдущую статью [1] высказали пожелания, чтобы работоспособность нашей методики была проверена ещё кем-то из коллег, заинтересованных проблемой поля фотографии [5], [6]. Они считали, что целесообразно воспроизвести результаты наших опытов на наших объектах с точным соблюдением нашей методики, причем, в «слепом» опыте (где отсутствует прямое мысленное влияние оператора на результаты опыта). Такой опыт по своей инициативе согласилась провести доктор биологических наук М.А.Андряшева. Она в точности следовала нашей методике, использовала наши объекты (фотографии), а также свои, но тестовыми семенами были семена ржи. Для выполнения «слепого» опыта Андряшева привлекла свою сотрудницу А. Борисовскую. Авторы приносят им глубокую благодарность. Результаты наших опытов были полностью подтверждены, о чём будет сказано ниже. Андряшева по этим данным совместно с С.Маслобродом готовит отдельное сообщение. Что касается других пожеланий рецензентов, они будут учтены, и часть из них будет проверена в дополнительных опытах, данные которых войдут в следующую статью по теме поля фотографии.

III. РЕЗУЛЬТАТЫ И ОБСУЖДЕНИЕ

А. Поле фотоизображений личностей и произведений их творческой деятельности (методический аспект)

Ранее [7] проверялось поле фотопортретов эзотериков Николая Рериха и Джуны Давиташвили и одновременно поле фотографий произведений их творчества как поэтов и живописцев, и было показано совпадение по знаку полей фотопортрета и фотографий произведений одного и того же автора. В других опытах у фотографий текста стихотворений Пушкина мы обнаружили «правое» и «левое» поле [8], а у фотопортрета Пушкина – только «правое» поле [1]. Причина заключается, по-видимому, в том, что Пушкин как универсальный гений, имея в целом «правое» поле фотографии автотрета, создавал произведения разновекторные и разнообразные по форме и содержанию. Ниже мы решили представить данные прежнего опыта с Рерихом и Джуной [7], чтобы подчеркнуть некоторые нюансы, прежде чем начать изложение основного содержания настоящей статьи.

Таблица I

Число правых проростков из семян, экспонированных на фотопортретах эзотериков и на фотографиях текстов их стихов и живописных картин (рис. 1), в %

Эзотерик	Источник поля фотографии	Опыт №1 (01.01.2016)	Опыт №2 (10.01.2016)
Контроль		62,5±2,25	57,5±1,30
Николай Рерих	Портрет	43,6±2,26***	44,7±3,31**
	Картина	50,5±2,46**	51,5±2,07*
	Стихи	48,1±1,33***	
Джуна Давиташвили	Портрет	51,6±1,96**	47,9±3,06*
	Картина	42,3±2,27***	52,3±1,75*
	Стихи	50,8±1,19***	

Примечание: В скобках даны даты начала опыта. Фотопортреты и картины см. на рис. 1, стихи Н.Рериха – «Свет», Джуны – «Я знаю».

Итак, Н.Рерих и Д.Давиташвили (рис. 1), имея существенно «левое» поле фотопортретов, создали произведения поэзии и живописи тоже с существенно «левым» полем фотографий (табл. I). Причем, в целом, совпадение информации наблюдается не только в качественном отношении, но и практически в количественном отношении (по абсолютным значениям числа правых проростков). И это же получено в повторном опыте. Вместе с тем, считаем необходимым отметить такие нюансы: у Н.Рериха более полное совпадение поля фотопортрета (личностной сути автора) наблюдается с полем фотографии его стихотворения (с сутью автора как поэта), а у Джуны более полное совпадение наблюдается с полем фотографии её картины (с сутью автора как живописца). Дадут ли другие произведения этих авторов такое же совпадение, учитывая не только просветительский, менторский, но и эмоциональный характер их творчества? Ниже будет дан ответ на этот вопрос.

В. Поле фотографий оригинальных и переводных поэтических текстов

Уже упоминалось, что автор влияет полем фотопортрета на поле фотографии своих поэтических произведений [7]. В этой связи интересно проследить, сохраняется ли это влияние в случае, если поэт занимается переводом стихотворений других авторов, следует ли он при этом точно духу чужого произведения, или создает своё оригинальное произведение, но, как говорят, по мотивам чужого. Для этого опыта хорошо подходит пример, взятый нами из Интернета, где приводятся русскоязычный и сербский переводы одного и того же произведения – стихотворения Гейне «Ein Fichtenbaum steht einsam» [9]. Нам, кстати, ещё со школы известен перевод этого стихотворения Лермонтовым («На севере диком стоит одиноко...»). Менее известны переводы Тютчева, Фета и Драговича. Дополнительно для сравнения мы взяли по одному оригинальному стихотворению авторов перевода.

Что же дал опыт? Фотография текста стихотворения Гейне наличие поля не показала. И не показали его

Таблица II

Число правых проростков из семян, экспонированных на фотографиях оригинальных и переводных текстов стихов поэтов

№ п/п	Источник поля фотографии	ЧПП, %
1	Контроль	57,5 ± 2,89
2	Стих Гейне «Ein Fichtenbaum steht einsam»	55,1 ± 2,27
3	Стих Лермонтова, перевод стиха Гейне на русский язык	56,1 ± 2,77
4	Стих Лермонтова «Выхожу один я на дорогу»	49,8 ± 2,74
7	Стих Тютчева, перевод стиха Гейне на русский язык	57,3 ± 2,38
8	Стих Тютчева «Как океан объемлет шар земной»	46,6 ± 2,78*
9	Стих Фета, перевод стиха Гейне на русский язык	52,2 ± 1,81
10	Стих Фета «Шёпот, робкое дыханье»	55,4 ± 2,96
11	Стих Драговича, перевод стиха Гейне на сербский язык	48,7 ± 1,64*

переводы Лермонтовым, Тютчевым и Фетом, кроме перевода сербом Драговичем (здесь получилось «левое» поле фотографии текста перевода) (Табл. II). Фотографии оригинальных произведений Лермонтова («Выхожу один я на дорогу») и Тютчева («Как океан объемлет шар земной») дали «левое» поле (у Лермонтова при 90% уровне значимости, у Тютчева при 95% уровне значимости). Логически рассуждая, Драгович своим переводом тоже создал оригинальное произведение. Фет не отличился в этом плане ни переводом, ни оригинальным текстом. Следовательно, в данном случае у больших поэтов перевод не отразил истинную силу их таланта, поскольку поле фотографии первоисточника отсутствовало.

Ранее мы отмечали, что поле фотопортретов Пушкина и Гоголя - «правое», поле фотопортретов остальных литераторов либо отсутствует, либо оно «левое» - у Тютчева, Достоевского, Маяковского, Горького [1]. Кстати, «левизна» поля фотопортрета Тютчева [1] совпадает с «левизной» поля фотографии его оригинального стихотворения (Табл. II). Можно осторожно предположить следующее: переводчик так или иначе подстраиваясь к чужому оригиналу, вынужден часто говорить «не своим голосом», из-за чего снижает силу личного таланта. В связи с этим надо попытаться сравнить поле фотографии гениального стихотворения Пушкина с полем фотографии перевода этого стихотворения на чужой язык. Но, как известно, к Пушкину дотянуться практически невозможно. Изучая поле фотографий даже лучших стихотворений талантливых поэтов (Некрасова и Симонова), мы с грустью убеждаемся, что поле фотографий этих стихотворений отсутствует (табл. III).

С. Поле фотографий рисунков Пушкина

Поэтически выражаясь, рисунки Пушкина – это отдельная планета в его творчестве, сопоставимая по значимости с другой планетой - рукописными текстами

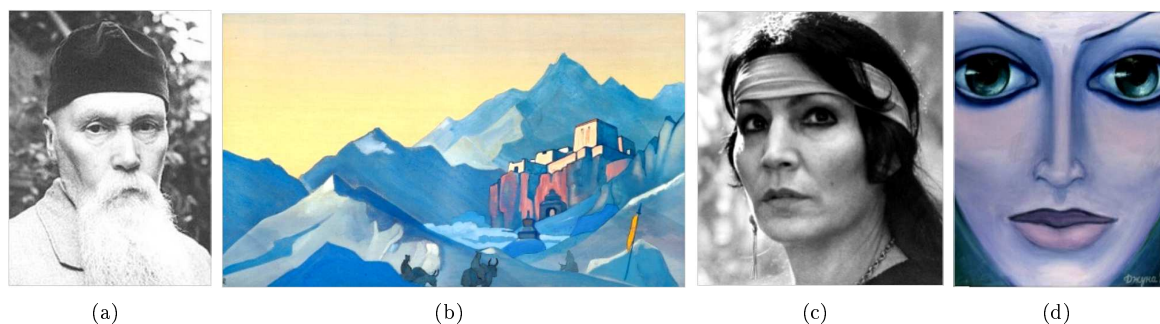


Рис. 1. Фотопортреты Николая Рериха (а) и Джуны Давиташвили (с) и фотографии их картин «Твердыня духа» (b) и «стилизированный Автопортрет» (d).

Таблица III

Число правых проростков из семян, экспонированных на фотографиях текстов стихов поэтов

№ п/п	Источник поля фотографии	ЧПП, %
1	Контроль	48,5 ± 1,51
2	Текст стиха Некрасова «Внимая ужасам войны»	48,6 ± 2,16
3	Текст стиха Симонова «Жди меня»	46,6 ± 1,73

Таблица IV

Число правых проростков из семян, экспонированных на фотографиях автопортрета Пушкина и рисунков Пушкина – няни Арины Родионовны и повешенных декабристов (рис. 2)

№ п/п	Источник поля фотографии	ЧПП, %
1	Контроль	51,3 ± 2,54
2	Рисунок «Автопортрет»	62,2 ± 2,28**
3	Рисунок «Няня Арина Родионовна»	53,8 ± 2,15
4	Рисунок «Декабристы»	58,9 ± 1,83*

его произведений. У этих планет – одна общая орбита с центром «Пушкин». Это два лика творчества поэта – через слово и через графический образ. Поэтому вполне логично, что после изучения поля фотографий пушкинских текстов мы перешли к изучению поля фотографий его рисунков, где он изобразил своих современников. И здесь, без сомнения, Пушкин «запечатлел», оставил для нас информацию о своём отношении к этим современникам. Попробуем прочесть её с помощью поля фотографий.

1) *Няня и декабристы*: Мы знаем, как нежно Пушкин относился к няне Арине Родионовне и к декабристам, многие из которых были его личными друзьями. При сравнении поля фотографий автопортрета Пушкина и поля фотографий няни и повешенных декабристов (рис. 2) обнаружено «правое» поле по всем трем вариантам (для уточнения данных по варианту «няня», по нашему мнению, надо провести дополнительный опыт) (табл. IV). Это даёт нам право говорить, о том, что поле фотографий его рисунков действительно отражает высокую духовность поэта и высоконравственное отношение к объектам своей любви.

2) *Женщины*: Женщины в жизни Пушкина – это огромный мир его «любовей», привязанностей, вдохно-

вения, это неиссякаемый источник его «науки страсти нежной». Гордячки и смиренницы, целомудренные и ветреницы, страстные и уравновешенные. И обязательно красавицы. Благодаря им как объектам вдохновения гений оставил нам столько бессмертных произведений. Попробуем сопоставить поля фотографий пушкинских рисунков, где изображены эти так волновавшие его воображение представительницы прекрасного пола (рис. 3), с известными нам по отзывам современников и историков литературы характеристиками этих женщин.

Уже при беглом взгляде на таблицу V мы видим, что поле фотографий рисунков не страдает приблизительно. Вот Анна Осипова, старшая дочь хозяйки Тригорского, безнадежно и беззаветно влюбленная в Пушкина, имеет «левое» поле фотографии рисунка. Она даже замуж не вышла из-за любви к своему кумиру. Смеем предположить, что в знаке поля отражается в некотором роде снисходительно покровительское отношение поэта к девушке. Екатерина Ушакова, напротив, с большим «правым» полем фотографии рисунка. Пушкин серьезно подумывал жениться на ней, так как она во всем подходила ему - преданностью, самоотверженностью, благовоспитанностью, умом. Но на горизонте появилась Натали Гончарова. Интересно, что писатель-пушкинист Вересаев отметил, что Екатерина вполне могла бы стать образцовой женой для поэта, и он бы избежал «придворного плена», а она «сберегла бы нам Пушкина еще на многие годы» [10]. Далее, Анна Оленина – тоже с «правым» полем фотографии рисунка. Олениной Пушкин сделал предложение, но получил отказ. Это ей он посвятил знаменитое стихотворение «Я вас любил, любовь ещё, быть может». Наконец, его мадонна – Натали. Её «правое» поле фотографии рисунка так соответствует словам Пушкина: «Гляделась ли ты в зеркало, и уверилась ли ты, что с твоим лицом ничего сравнить нельзя на свете – а душу твою люблю я еще более твоего лица» [10]. Другие прелестницы - Елизавета Воронцова, Анна Керн, Мария Раевская, Александра Осипова, Амалия Ризнич, - тоже адресаты его чудесных стихотворений, но к ним поэт, скорее всего, «пламенел» в большей степени земной плотской любовной страстью, хотя одной из них (Анне Керн) он посвятил одно из лучших любовных стихотворений



Рис. 2. Фотографии рисунка-автопортрета Пушкина (а) и рисунков Пушкина – няни (b) и повешенных декабристов (с).

Таблица V

Число правых проростков из семян, экспонированных на фотографиях рисунков Пушкина – женщин, которым он посвящал стихи (рис. 3)

№ п/п	Источник поля фотографии	ЧПП, %
1	Контроль	48,4 ± 1,52
2	Анна Вульф	42,1 ± 0,57***
3	Екатерина Ушакова	59,3 ± 1,99***
4	Елизавета Воронцова	50,9 ± 2,45
5	Анна Керн	47,1 ± 2,24
6	Мария Раевская	54,7 ± 2,78
7	Александра Осипова	47,4 ± 1,50
8	Амалия Ризнич	46,3 ± 1,61
9	Анна Оленина	58,1 ± 2,03**
10	Наталья Гончарова	57,9 ± 1,69**

мировой литературы «Я помню чудное мгновенье». Поэтому у них поле фотографии отсутствует. Авторы статьи могли бы привести ряд аргументов в пользу своей точки зрения, но объем статьи не позволяет «растекаться мыслью по древу».

3) *Мужчины*: Рисунков мужчин, современников поэта, в рукописных текстах Пушкина, пожалуй, не меньше, чем рисунков женщин, поскольку в категорию первых входил широкий круг лиц, с которыми поэт был связан различными служебными и просто дружескими отношениями (рис. 4). Особенно он ценил друзей лицейской поры. В таблице VI, в которой мы видим поле фотографий рисунков мужчин, это поле, кроме поля фотографии рисунка Александра Раевского, у всех «правое», в особенности оно «правое» (существенно отличающееся по этому параметру от контроля) у рисунков Пуцина и Воронцова.

В отношении поля фотографии рисунка Пуцина, «первого и бесценного друга» поэта, у нас никаких возражений не возникает. Пуцин был человек исключительной моральной красоты. Рылеев говорил о нем: «Кто любит Пуцина, тот непременно сам редкий человек». Декабрист Волконский называл его «рыцарем правды» [10]. Смерть великого поэта Пуцин воспринял как личную и общественную потерю: «... если бы при мне должна была случиться несчастная его история... то роковая пуля встретила бы мою грудь: я бы

нашел средство сохранить поэта-товарища, достояние России...». Совершенно иное мнение было у современников по отношению к Александру Раевскому, злему гению Пушкина. Раевский, человек безнравственный, принадлежал к типу людей, буруемых комплексом превосходства. Раевский прикрывался Пушкиным, когда флиртовал с Елизаветой Воронцовой [11]. Он же, по мнению пушкиниста Аринштейна [11], был автором рокового пасквиля на Пушкина.

Можно много говорить об остальных личностях, изображенных на рисунках Пушкина и объяснять, почему у них разная степень «правизны» поля фотографии рисунка. Ограничимся тем, что отметим логичность проявления более высокой «правизны» поля у фотографий рисунков Жуковского, Дельвига, Инзова, зная, какими высокопорядочными были эти люди, как они ценили и почитали Пушкина, а он их (например, поведение Жуковского - единственный случай в мировой литературе, когда признанный корифей называет своего юного ученика «победителем», а себя «побежденным учителем»). И даже правизна поля фотопортрета Николая Первого у нас не вызывает особого возражения, если объективно рассматривать его отношение к Пушкину и его семье.

Но наличие «правого» поля у фотографии рисунка Воронцова нас сразу обескуражило. Мы уже отмечали, как сильно умеет Пушкин (именно Пушкин) навечно «припечатывать» на рисунке и тексте свою информацию, запечатлевая тем самым своё отношение к объекту, о котором он пишет или который он изображает на рисунке. И зная по известной эпитафии, что Пушкин ненавидел Воронцова, мы ожидали с помощью науки увидеть на фотографии этого рисунка либо «левое» поле, либо хотя бы отсутствие поля. И не увидели. Неужели наш «полевой» метод на этот раз себя не оправдал? И мы, сами являясь авторами проведенного опыта, тоже не смогли поспособствовать тому, чтобы склонить результат в свою пользу, тем более, что опыт не был специально организован как «слепой» опыт.

Но наука тем хороша, что заставляет своих работников дотошно и объективно разбираться с вопросом и докапываться до истины. Что же удалось разведать?



Рис. 3. Фотографии рисунков Пушкина – женщины а – Анна Осипова, б – Екатерина Ушакова, с – Елизавета Воронцова, d – Анна Керн, е – Мария Раевская, f – Александра Осипова, g – Анна Оленина, h – Наталья Гончарова, i – Амалия Ризнич.

Таблица VI

Число ПРАВЫХ ПРОРОСТКОВ ИЗ СЕМЯН, ЭКСПОНИРОВАННЫХ НА ФОТОГРАФИЯХ РИСУНКОВ ПУШКИНА – СОВРЕМЕННОК ПОЭТА (рис. 4)

№ п/п	Имя и фамилия современника поэта	ЧПП, %
1	Контроль	48,7 ± 2,32
2	Пётр Чаадаев	52,4 ± 2,03
3	Василий Жуковский	54,5 ± 2,41
4	Пётр Вяземский	50,4 ± 1,65
5	Антон Дельвиг	54,3 ± 1,28
6	Иван Пущин	56,3 ± 2,29*
7	Иван Инзов	55,3 ± 2,97
8	Николай Раевский	49,9 ± 1,71
9	Алексей Вульф	52,9 ± 1,49
10	Николай Первый	54,0 ± 2,02
11	Александр Бенкендорф	50,1 ± 2,01
12	Алексей Аракчеев	51,0 ± 1,70
13	Михаил Воронцов	55,3 ± 1,80*

Рисунок Пушкина датируется октябрём 1823 года, а «разногласия между Воронцовым и Пушкиным возникли значительно позже, лишь в середине мая следующего года», т.е. спустя полгода [12]. И только тогда была написана эпиграмма. А в первые месяцы общения Пушкина с Воронцовым у поэта сложилось самое уважительное отношение к его новому начальнику, против которого в этот период велись интриги в Петербурге [12].

D. Сравнение поля фотографий пушкинских рисунков современников с полем фотопортретов этих современников

Мы уже отмечали, что Пушкин переносил на рисунок информацию о своем психологическом расположении к объекту изображения. В таком случае, если сравнивать поле фотографий пушкинских рисунков современников с полем фотопортретов этих же современников, можно, по-видимому, выделить в этом поле непосредственно «пушкинское», привнесенное в истинное поле фотографии человека, во всяком случае, оценить, насколько Пушкин объективно относился к тем, кого он рисовал. К сожалению, Пушкин ушел из жизни, когда фотографического метода ещё не существовало. Но удалось найти несколько «парных объектов» - пушкинский рисунок человека и сделанная позже фотография того же человека (рис. 5).

Получилась занимательная и, на наш взгляд, объективная картина поля парных фотографий, укрепившая нашу веру в прогностическую силу метода (табл. VII). Поле фотографии рисунка и поле фотопортрета Пушкина оказалось одинаково «правым». Но здесь преувеличенно «хорошее» отношение Пушкина к другу (подтверждаемое таблицей VI) совпало с просто «хорошим» полем его фотопортрета. Далее, Горчаков и Пушкин - два великих имени, составившие славу первого выпуска императорского Царскосельского лицея: один стал гениальным поэтом, а другой – гениальным дипломатом. По словам лицеиста Модеста Корфа, Горчаков «в душе завидовал Пушкину за его гений и то и дело хвастался пред ним своей красотой и знатностью рода»,

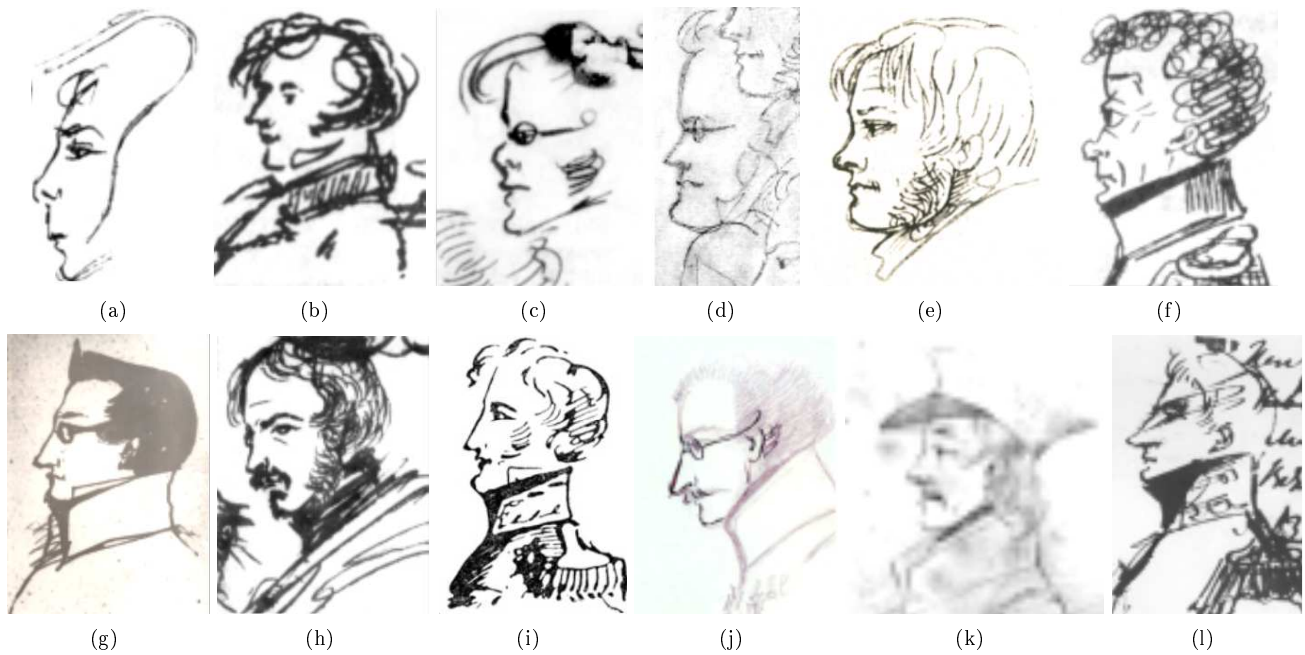


Рис. 4. Фотографии рисунков Пушкина – современников поэта а – Петр Чаадаев, б – Василий Жуковский, с – Пётр Вяземский, d - Антон Дельвиг, e - Иван Пуцин, f - Иван Инзов, g - Александр Раевский, h - Алексей Вульф, i - Николай Первый, j - Алексей Бенкендорф, k - Алексей Аракчеев, l - Михаил Воронцов.

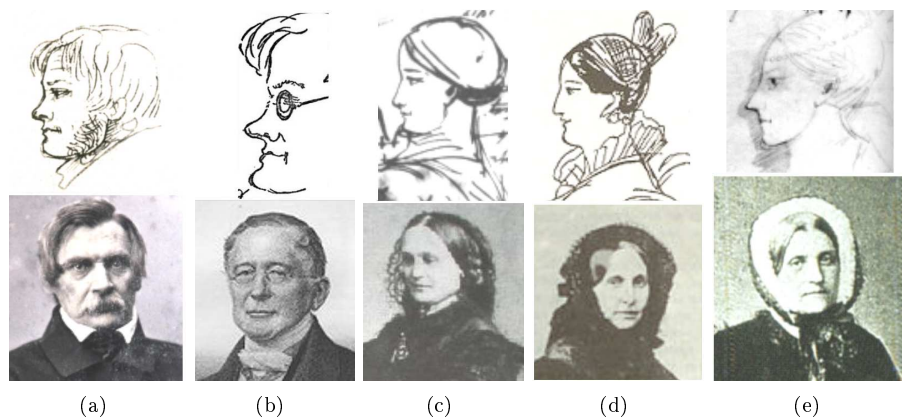


Рис. 5. Современники Пушкина на фотографиях его рисунков и на фотопортретах а – Иван Пуцин, б – Александр Горчаков, с – Наталья Гончарова, d – Дарья Фикельмон, e – Александра Смирнова-Россет.

а Пушкина привлекали в юном князе его незаурядные способности, но ближайшими друзьями лицаисты никогда не были [13]. Логично, что у Горчакова поле фотографии рисунка – тоже «правое», но с меньшим уровнем существенности (90%), чем «правое» поле его фотопортрета с уровнем существенности 95%. А вот у Натальи Гончаровой и Дарьи Фикельмон и поле фотографии рисунка, и поле фотопортрета – существенно «правые». Но тут есть нюансы. У Натали мы видим полное совпадение уровней существенности правизны поля фотографии рисунка и поля фотопортрета (т.е. отношение Пушкина к Натали, подтверждаемое данными таблицы V, соответствует сути характера Натали). А в поле фотографии рисунка Фикельмон мы видим более высокое содержание, чем в поле её фотопортрета (т.е. Пушкин несколько «переусердствовал» в хорошей оценке объекта своего внимания также, как в оценке

своего лучшего друга Пуцина). Наконец, поле фотографии рисунка Смирновой-Россет. Пушкин её явно обожал, поэтому поле существенно «правое». Но в жизни оно несущественно «правое» (напомним, что она была меркантильной и вышла замуж по расчету).

Е. Поле фотографий картин живописи

1) *Пейзаж*: Убедившись в том, что поле фотографий пушкинских рисунков несет отпечаток отношения поэта к человеку, портрет которого он рисует, мы решили проверить это положение на фотографиях самых известных живописных картин художников России (рис. 6). Из взятого набора картин своим полем выделились только фотографии картин Саврасова («Грачи прилетели»), Шишкина («Рожь») и Н.Рериха («Гималаи. Розовые горы»). У них существенно «правое» поле,

Таблица VII

Число правых проростков из семян, экспонированных на фотографиях людей, изображенных на рисунках Пушкина, и на фотопортретах этих людей (рис. 5)

№ п/п	Персона	Объект фотографирования	ЧПП, %
1	Контроль		46,2 ± 2,66
2	Иван Пущин	Рисунок Оригинал	61,0 ± 2,40** 56,3 ± 2,73*
3	Александр Горчаков	Рисунок Оригинал	51,4 ± 1,75 55,5 ± 2,47*
4	Наталья Гончарова	Рисунок Оригинал	54,1 ± 2,22* 54,9 ± 1,97*
5	Дарья Фикельмон	Рисунок Оригинал	60,3 ± 2,85** 55,1 ± 2,85*
6	Александра Смирнова-Россет	Рисунок Оригинал	55,2 ± 2,34* 51,2 ± 2,10

причем у всех авторов практически совпадающее по абсолютным значениям (табл. VIII).

Что мы видим общего в этих картинах? Несомненно, полное, мы бы сказали, «фотографическое» и одновременно одухотворенное изображение конкретного уголка природы. Так, церковь, изображенная на саврасовской картине, сохранилась до сих пор, а на её стене теперь стоит памятная доска с надписью: «Здесь в 1871 году художником-передвижником А.К.Саврасовым (24.V.1830-2.IX.1897) была написана картина «Грачи прилетели» [14], так что саврасовский уголок стал достопримечательностью и символом Родины. Как выразился Александр Бенуа, «в картине есть не просто вода, снег и воздух. В ней есть душа». Его дополняет Исаак Левитан: «за этой простотой вы чувствуете мягкую, хорошую душу художника, которому всё это дорого и близко его сердцу...» [15], [16]. На примере Саврасова мы видим, что великие произведения талантливого автора, обладающие сильной положительной аурой (полем), могут надолго стать неиссякаемыми источниками «положительного» поля («ауры», стать терафимами, хотя сам автор может и не удержаться на прежней творческой высоте (Саврасов в последние годы своей жизни страдал алкоголизмом, отчего и скончался).

Та же подоплёка эпической картины Шишкина «Рожь», тот же символ Родины. И Николай Рерих явился здесь в новой ипостаси: он написал красками не обобщённый, обогащённый воображением автора образ гор и святилища, что мы видим на прежней картине (рис. 1) [7], а конкретный пейзаж. Тот же подход к оценке содержания картины можно продемонстрировать на картинах других пейзажистов, где отсутствует поле фотографий этих картин. Куинджи обычному пейзажу всегда придавал с помощью красок «фантастичность» (это мы видим и в его «Березовой Роще»). Врубель писал «демонические» картины (демонизмом веет даже от его «Сирени»). Левитан всегда создавал «идейный», обобщённый образ природы (как в картине «Золотая осень», где отсутствие поля подтверждено в «слепом опыте» Андрияшевой, а в картине Левитана «Над веч-

Таблица VIII

Число правых проростков из семян, экспонированных на фотографиях картин живописи (пейзажи) (рис. 6)

№ п/п	Источник поля фотографии	ЧПП, %
1	Контроль	48,5 ± 1,51
2	Картина Саврасова «Грачи прилетели»	55,4 ± 2,18*
3	Картина Куинджи «Березовая роща»	49,7 ± 3,21
4	Картина Шишкина «Рожь»	54,8 ± 1,72*
5	Картина Врубеля «Сирень»	49,3 ± 1,38
6	Картина Левитана «Над вечным покоем»	51,7 ± 2,07
7	Картина Айвазовского «Девятый вал»	46,3 ± 1,97
8	Картина Айвазовского «Штиль»	49,4 ± 1,30
9	Картина Н.Рериха «Гималаи. Розовые горы»	56,8 ± 2,89*

Примечание: в «слепом» опыте, проведенном Андрияшевой в Петербурге по нашей методике, в вариантах контроль и картина Левитана «Березовая роща» ЧПП из семян ржи составило, в % 49,8±2.2 и 50.2±2.1.

ным покоем» угадывается целый космос). У великого мариниста Айвазовского мы взяли две картины, изображающие контрастные состояния морской стихии – бурю и штиль, в надежде обнаружить различия между ними по полю их фотографий. Различий не оказалось. Тогда воспользуемся другим аргументом: Айвазовский не копировал натуру, у него был оригинальный метод писания морской стихии: он эту натуру накрепко запомнил, а затем рисовал её по памяти, находясь в уютном кабинете [17].

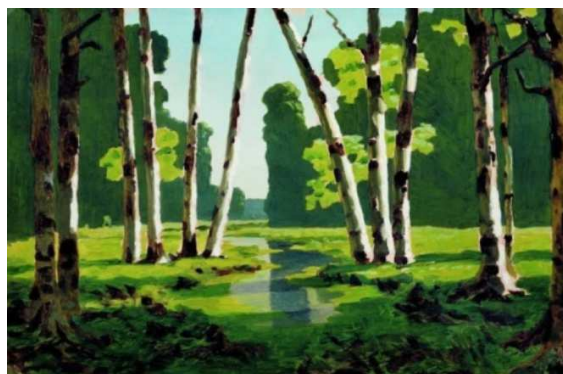
Общий вывод: поле фотографий картин живописи обретают силу «правизны», если картины живописи полностью отражают картины природы и её дух. К тому же автор должен привнести в картину и свою чистую любовь к природе.

2) *Люди*: Оценивалось поле фотографий широко известных картин знаменитых художников, где изображены люди-символы и конкретные люди (рис. 7). Мы совершенно не ожидали, что фотографии этих картин не будут иметь поле по критерию биоизомерии проростков из тестовых семян, даже таких картин, как «Мона Лиза», «Сикстинская мадонна» и «Последний день Помпеи» (табл. IX). Поэтому нам вновь приходится прибегать к прежнему объяснению, которое здесь тоже приемлемо: люди, изображенные на картинах, суть не копия с натуры, а демонстрация авторского воображения (гармоничного и дисгармоничного) с идеализацией образа (даже в картинах «Девочка с персиками» Серова и «Елена Рерих» Святослава Рериха), его опрощением (в картине Ван Гога) и конструированием (в картине Пикассо).

3) *Гармония традиции и дисгармония новаторства*: Выше мы отмечали, что художники, склонные к субъективной фантазии, по-видимому, привносят в картины живописи некую неадекватную естественной природе информацию, которая не позволяет фотографиям этих картин стать источниками поля по критерию биоизомерии проростков из тестовых семян [7]. Поэтому пред-



(a)



(b)



(c)



(d)



(e)



(f)



(g)



(h)

Рис. 6. Фотографии картин живописи (пейзажи) художников России а - «Грачи прилетели» (Саврасов), б - «Березовая роща» (Куинджи), с - «Рожь» (Шишкин), д - «Сирень» (Врубель), е - «Над вечным покоем» (Левитан), ф - «Девятый вал» (Айвазовский), г - «Штиль» (Айвазовский), h - «Гималаи. Розовые горы» (Н.Рерих).

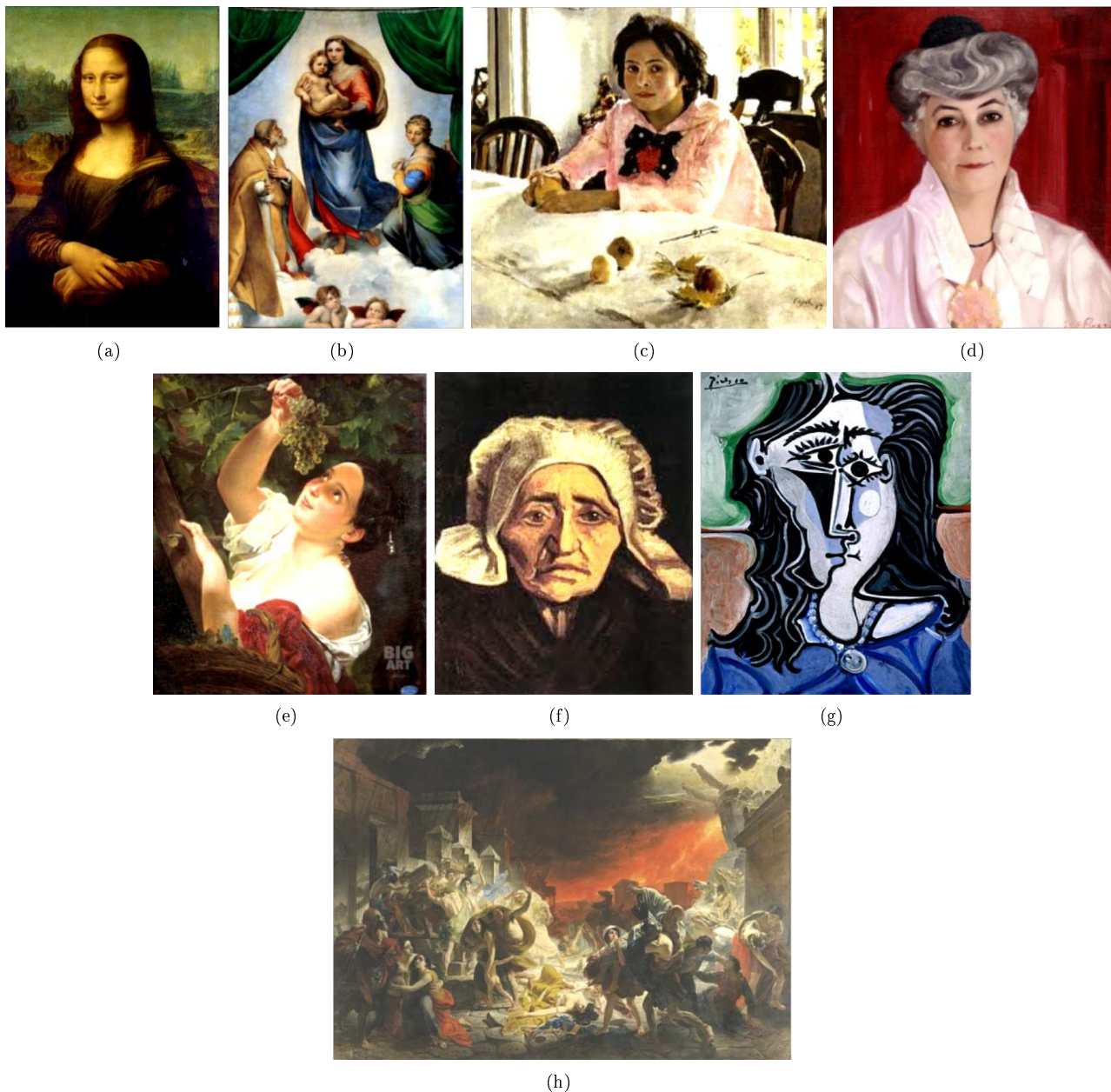


Рис. 7. Фотографии картин живописи (люди) а – «Мона Лиза» (Леонардо да Винчи), б – «Сикстинская мадонна» (Рафаэль), с – «Девочка с персиками» (Серов), d – «Елена Рерих» (С.Рерих), е – «Итальянский полдень» (Брюллов), f – «Женщина» (Ван Гог), g – «Женщина» (Пикассо), h – «Последний день Помпеи» (Брюллов).

ставляет интерес проверить наличие поля фотографий картин в двух контрастных вариантах: картины, созданные в традиционной манере альтруистами, высокодуховными личностями, почитающими православную церковь, и картины, созданные в антитрадиционной манере новаторами-индивидуалистами (рис. 8).

Полученные данные подтверждают нашу точку зрения: высокодуховные личности Рублев и Иванов создали картины, обладающие «правым» полем фотографий этих картин (табл. X). Стоит напомнить, что свою великую картину «Явление Христа народу» Иванов создавал подвижническим трудом в течение 20 лет, и она стала смыслом его жизни. Особенно выделилась рублёвская картина «Троица» своим высокосуществен-

ным преобладанием правых проростков из тестовых семян. Другой полюс - существенная «левизна» поля фотографии картины Малевича «Чёрный квадрат», что понятно и объяснимо полной несовместимостью творчества автора с традициями классиков.

«Человек без общеобразовательного и художественного дипломов», Малевич эпатажно прошел оригинальный путь становления как художника и основал супрематизм - одно из основных направлений абстракционизма. Произведения супрематизма - это «комбинация разноцветных плоскостей простейших геометрических очертаний (в геометрических формах прямой линии, квадрата, круга и прямоугольника)»[18]. Малевич встал на позицию полного разрыва с предметно-

Таблица IX

Число правых проростков из семян, экспонированных на фотографиях картин живописи (люди) (рис. 7)

№ п/п	Источник поля фотографии	ЧПП, %
1	Контроль	47,9 ± 2,31
2	Картина Леонардо да Винчи «Мона Лиза»	51,2 ± 2,91
3	Картина Рафаэля «Сикстинская мадонна»	50,3 ± 2,27
4	Картина Серова «Девочка с персиками»	44,9 ± 2,95
5	Картина Святослава Рериха «Елена Рерих»	46,6 ± 2,44
6	Картина Брюллова «Итальянский полдень»	51,5 ± 2,85
7	Картина Ван Гога «Женщина»	48,1 ± 1,94
8	Картина Пикассо «Женщина»	43,9 ± 1,74
10	Картина Брюллова «Последний день Помпеи»	47,1 ± 2,23

Таблица X

Число правых проростков из семян, экспонированных на фотографиях картин живописи (религиозные мотивы, эзотерика) (рис. 8)

№ п/п	Источник поля фотографии	ЧПП, %
1	Контроль	52,3 ± 1,67
2	Картина Рублёва «Троица»	64,6 ± 1,82***
3	Картина Иванова «Явление Христа народу»	57,6 ± 3,66
4	Картина Врубеля «Поверженный ангел»	52,8 ± 2,20
5	Картина Пикассо «Герника»	49,8 ± 2,65
6	Картина Малевича «Чёрный квадрат»	47,3 ± 1,27*

Примечание: в «слепом» опыте, проведенном Андрияшевой в Петербурге по нашей методике, в вариантах контроль и «Троица» ЧПП из семян ржи составило соответственно, в % 49,8±2,2 и 70,3±2,0***.

стью, подкреплённую декларированием чёрного квадрата как «первого шага чистого творчества в целом» «взамен мадонн и бесстыжих венер» [18]. Понятно также, почему в картинах Врубеля и Пикассо отсутствует поле фотографий этих картин – картины отражают трагизм и дисгармонию.

В методической части настоящей статьи говорилось, что наша методика оценки поля фотографий была апробирована в Санкт-Петербурге доктором биологических наук М.А.Андрияшевой. Мы выслали ей по электронной почте использованную в нашем опыте фотографию картины «Троица» с подробным описанием методики. Она в точности вместе с сотрудницей А. Борисовской повторила наш опыт в «слепом» варианте, используя в качестве тестовых семян семена ржи. Данные коллег подтвердили наши данные по «Троице» (табл. X). Результат оказался независимым от места проведения опыта и вида тестовых семян. Дополнительно по просьбе Андрияшевой мы проверили поле у фотографии иконы Спаса нерукотворного, что будет показано ниже.

Ф. Поле фотографий икон и объектов, имеющих, по преданию, отношение к материальному облику Христа

В вышеприведенном опыте наиболее сильным «правым» полем обладала фотография картины Рублева «Троица». Эта картина является не только образцовым произведением древнерусского искусства живописи, но используется в храмах и музеях как икона. Поэтому возникла необходимость изучить этот вопрос более детально в специальном опыте с фотографиями нескольких икон. Для опытов мы выбрали три наиболее известные иконы - иконы Владимирской, Иверской и Казанской Божьей Матери, добавили для сравнения картину Н.Рериха «Мадонна Орифламма», тоже считающейся иконой, и икону Спаса нерукотворного, фотографию которой для нашего опыта прислала по электронной почте Андрияшева (рис. 9). Дополнительно Андрияшева по нашей методике провела в Петербурге «слепой» опыт по изучению поля фотографии Тихвинской иконы Божией Матери (эта икона - «символ несокрушимости веры и Православной России»), используя тест – семена озимой ржи.

Фотографии всех икон и картины Н.Рериха показали «правое» поле, особенно это видно у фотографии иконы Спаса нерукотворного, где различия между контролем и опытов высокосущественны (табл. XI). Но если взять среднее по другим четырем иконам, различия между контролем и опытом тоже будут существенными. Высокую существенность «правизны» поля показала и фотография Тихвинской иконы Божией Матери. Следовательно, картины, являющиеся иконами, обладают «правым» полем своих фотографий, что согласуется с нашими представлениями (в старину иконы всегда писали высокодуховные иконописцы). Интересно, что картина Н.Рериха, несущая функцию иконы, дает «правое» поле фотографии, как и его одухотворённая картина «Гималаи. Розовые горы», отражающая природный объект (табл. VIII).

Таким образом, через поле фотографий мы также можем подтвердить известную истину, что понятия Природа и Бог равновелики. И хотя фотопортрет Н.Рериха обладает «левым» полем, живописные картины Н.Рериха показывают не только «левое» поле фотографий (образа гор), но и «правое» поле (реальных гор). Это терафимы разного знака. Терафимами разного знака являются и фотографии текстов стихов Пушкина, хотя фотография автопортрета самого Пушкина несет «правое» поле. Эти нюансы необходимо учитывать при анализе поля фотографий творцов и их произведений.

Завершающим аккордом в исследовании роли духовной компоненты в индукции «правизны» поля фотографий личностей и плодов их деятельности стал опыт по изучению поля фотографии Плащаницы, на которой, по преданию, запечатлен лик Иисуса Христа, и поля фотографии следа Его Ступни (рис. 10). Согласно таблице XII, фотография изображения Лица Иисуса



Рис. 8. Фотографии картин живописи (религиозные мотивы, «конструктивизм») а – «Троица» (Рублёв), б - «Явление Христа народу» (Иванов), с – «Поверженный ангел» (Врубель), д – «Герника» (Пикассо), е – «Чёрный квадрат» (Малевич).



Рис. 9. Фотографии икон Божией Матери, иконы Спаса нерукотворного и картины Н.Рериха: а – Владимирская икона, б - Иверская икона, с - Казанская икона, д – Тихвинская икона, е – икона Спаса, f - Мадонна Орифламма.

Таблица XI

Число правых проростков из семян, экспонированных на фотографиях икон и мадонны (рис. 9)

№ п/п	Источник поля фотографии	ЧПП, %
1	Контроль	49,3 ± 1,93
2	Владимирская Икона Божией Матери	51,8 ± 1,66
3	Иверская Икона Божией Матери	55,3 ± 2,32
4	Казанская Икона Божией Матери	54,0 ± 1,64
5	Картина «Мадонна Орифламма»	55,7 ± 2,88
6	Икона Спаса нерукотворного	59,9 ± 2,00**
7	Среднее из вариантов 2-5	54,3 ± 1,10*

Примечание: в «слепом» опыте М. Андрияшевой и А. Борисовской при изучении поля фотографии Тихвинской Иконы Божьей Матери ЧПП ржи в контроле и опыте составило, в %: 49,8 ± 2,2 и 61,9 ± 2,2**.

Таблица XII

Число правых проростков из семян, экспонированных на фотографиях объектов, имеющих отношение к материальному облику Иисуса Христа (рис. 10)

№ п/п	Источник поля фотографии	Опыт №1 (29.05.2018)	Опыт №2 (02.10.2018)
1	Контроль	52,3 ± 1,67	47,3 ± 1,84
2	Изображение Лица Иисуса на Плащанице	60,6 ± 2,24*	55,0 ± 1,68*
3	След ноги Иисуса (Стопа Иисуса)		51,9 ± 1,83

на Плащанице в двух опытах, разделенных промежуточным временем в четыре месяца, показала существенную «правизну» поля даже с совпадением разницы между контролем и опытом. У фотографии следа Ноги Иисуса обнаружена «правизна» поля (с уровнем существенности 90%). Сделаем осторожное предположение: изображение лица Иисуса является истинным (учитывая и влияние возможного эффекта «намоленности»). Для получения более обоснованного предположения по полю фотографии следа Его Ступни и истинности этого Следа необходимо провести дополнительный опыт, как мы это делали по полю фотографии Патриарха Кирилла [1].

Г. Поле фотографий религиозных и оккультных символов

Выше мы показали, что у фотографий картин духовного и религиозного содержания существует «правое» поле. Могут ли фотографии геометрических фигур, используемых в качестве символов религии или оккультизма, также быть источником поля? Мы собрали символы различных религий и оккультизма на предмет проверки существования этого поля (рис. 11) [19]. Оказалось, что практически все фотографии символов обладают «правым» полем, но в разной степени. Усредненное значение индуцируемых ими числа правых проростков из тестовых семян показывает существенное различие по сравнению с контролем.

Наиболее выраженное поле мы видим у Креста, символа православия; у Колеса Сансары, символа буддизма; у Пятиконечной Звезды и полумесяца, символа ислама и у Правосторонней Свастики, мужского

Таблица XIII

Число правых проростков из семян, экспонированных на фотографиях религиозных и оккультных символов (рис. 11)

№ п/п	Символ и принадлежность его к религии или учению	ЧПП, %
1	Контроль	50,7 ± 0,91
2	Крест (православие)	56,5 ± 1,47**
3	Колесо сансары (буддизм)	56,7 ± 2,08*
4	Круг Инь и Ян (даоизм)	54,0 ± 2,17
5	Ом/Аум (индуизм)	52,1 ± 3,98
6	Врата тории (синтоизм)	53,8 ± 2,91
7	Пятиконечная звезда и полумесяц (ислам)	56,4 ± 2,08*
8	Звезда Давида (иудаизм)	55,8 ± 2,27
9	Девятиконечная звезда (бахаи)	51,5 ± 2,20
10	Левосторонняя свастика (женский знак)	53,5 ± 2,73
11	Правосторонняя свастика (мужской знак)	59,4 ± 1,38***
12	Пентаграммотон	53,1 ± 2,80

символа Бога огня Агни. Не вдаваясь в расшифровку значений этих символов, отметим следующее: их общая приуроченность к представлениям об участии Высшего начала в жизни человека – главная причина наличия «правого» или, скажем так, «положительного» поля фотографий символов. Факт сам по себе неординарный. Иной результат мог бы сильно поколебать нашу уверенность в существенности поля фотографии и методики его регистрации.

Н. Поле фотографий загадочных объектов на Земле

Наша планета Земля изобилует большим числом, мягко говоря, странных объектов антропогенного и природного происхождения. У этих объектов – очень уж необычные свойства. Они, объекты, положительно или отрицательно, притом сильно влияют на наше сознание. Они явно принадлежат к неведомой для нас древнейшей исчезнувшей земной цивилизации, поражающей воображение и бросающей вызов современным технологиям, ставящей в тупик науку, отчего «генералы» от науки предпочитают считать, что её, этой таинственной цивилизации, как бы и не существует. А тут ещё периодически возникает и будоражит общественность нечто потустороннее или «залетевшее в гости» из космоса - невообразимое ни с какой точки зрения. Мы, простите, всё-таки набрались смелости проверить, как некоторые из этих объектов действуют на живое, т.е. на семена. По сути, мы решили проверить, есть ли у фотографий этих объектов своё неэлектромагнитное поле, которое помогут зарегистрировать тестовые семена.

1) *Геоглифы и сооружения древней исчезнувшей цивилизации*: На рис. 12 представлены фотографии загадочных геоглифов и сооружений – бесспорных следов работы на Земле таинственной цивилизации – рисунки в пустыне Наска в Перу, пирамиды в Египте и Японии, мегалиты в Англии и даже на Марсе, «колдовские» круги на полях, каменные великаны Пасхи, священная гора Кайлас в Тибете. И вот смотрите на таблицу XIV: все эти объекты, почему-то кроме

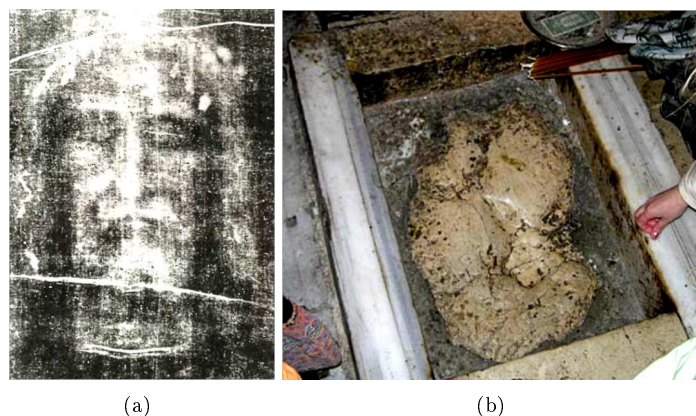


Рис. 10. Фотография изображения лица Иисуса на Плащанице (а) и фотография следа Ступни Иисуса (б).

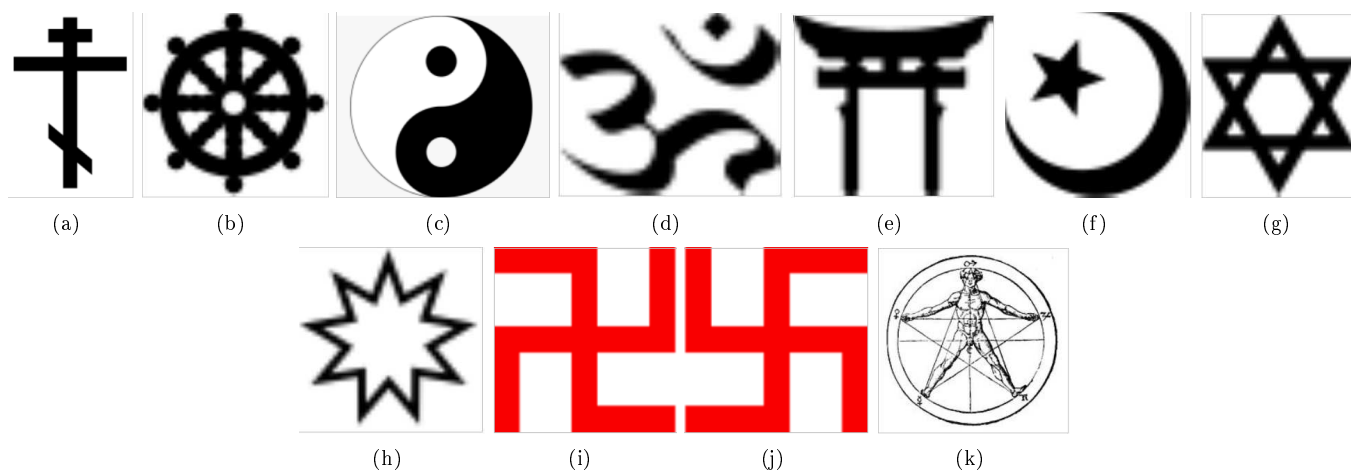


Рис. 11. Религиозные и оккультные символы а – крест (символ православия), b – колесо Сансары (символ буддизма), с – круг Инь и Ян (символ даоизма), d – Ом/Аум (символ индуизма), e – ритуальные врата тории (символ синтоизма), f – пятиконечная звезда и полумесяц (символ ислама), g – звезда Давида (символ иудаизма), h – девятиконечная звезда (символ бахаи), i, j – правосторонняя и левосторонняя свастика (символ двух полярных начал – левого и правого, мужского и женского, доброго и недоброго и т.д.), k – пентаграммотон (один из символов оккультизма).

подводной пирамиды в Японии, имеют существенно высокое «правое» поле. Но наибольшее поле имеют фотографии геоглифа «Птица» в пустыне Наска (Перу) и каменные Великаны чилийского острова Пасхи. За ними следуют поле мегалита Стоунхендж в Англии и горы Кайлас в Тибете. Как видите, можно говорить не только о качестве, но и о силе (интенсивности) поля. Но особенно интригующим представляется результат по мегалиту на Марсе – «марсианскому Стоунхенджу» с существенно «правым» полем его фотографии. Невольно согласишься с астрономами, что это тоже объект исчезнувшей цивилизации. Итак, все эти необычные объекты действительно влияют на растения, а значит, и на всё живое и даже на неживое (впрочем, четкую грань между живым и неживым обнаружить весьма трудно).

В продолжение путешествия нашей методики по таинственным объектам на Земле покажем, каким полем обладают следующие уникальные объекты (рис. 13): наскальные рисунки, обнаруженные в Австралии (возраст рисунков около 50 тыс. лет до н.э.), древнее арийское городище Аркаим, находящееся в России (возраст

Таблица XIV
Число правых проростков из семян, экспонированных на фотографиях загадочных геоглифов и сооружений (рис. 12)

№ п/п	Источник поля фотографии	ЧПП, %
1	Контроль	48,2 ± 1,28
2	Геоглиф «Птица» в пустыне Наска (Перу)	57,7 ± 1,29***
3	Пирамида Хеопса (Египет)	54,3 ± 1,63*
4	Пирамида подводная (Япония)	48,2 ± 2,63
5	Мегалит Стоунхендж (Англия)	54,5 ± 1,09**
6	Мегалит «Стоунхендж» (Марс)	52,8 ± 1,45*
7	Геоглиф «Круги на полях» (Россия)	54,4 ± 2,38*
8	Каменные великаны (остров Пасхи, Чили)	57,4 ± 1,45***
9	Гора Кайлас (Тибет)	53,9 ± 1,33**

2 тыс. лет до н.э.), Лысяя гора в Киеве («пристанище» ведм всех стран уже в нашу эру), скала Башня Дьявола в США (естественное природное образование, пользующееся славой пристанища инопланетян). И очень даже логично, что «правое» поле было обнаружено только у фотографий наскальных рисунков и городища



Рис. 12. Фотографии загадочных геоглифов и сооружений а – птица, b – пирамида Хеопса, с – подводная пирамида, d – земной мегалит, e – марсианский мегалит, f - круги на полях, g - каменные великаны, h - гора Кайлас.

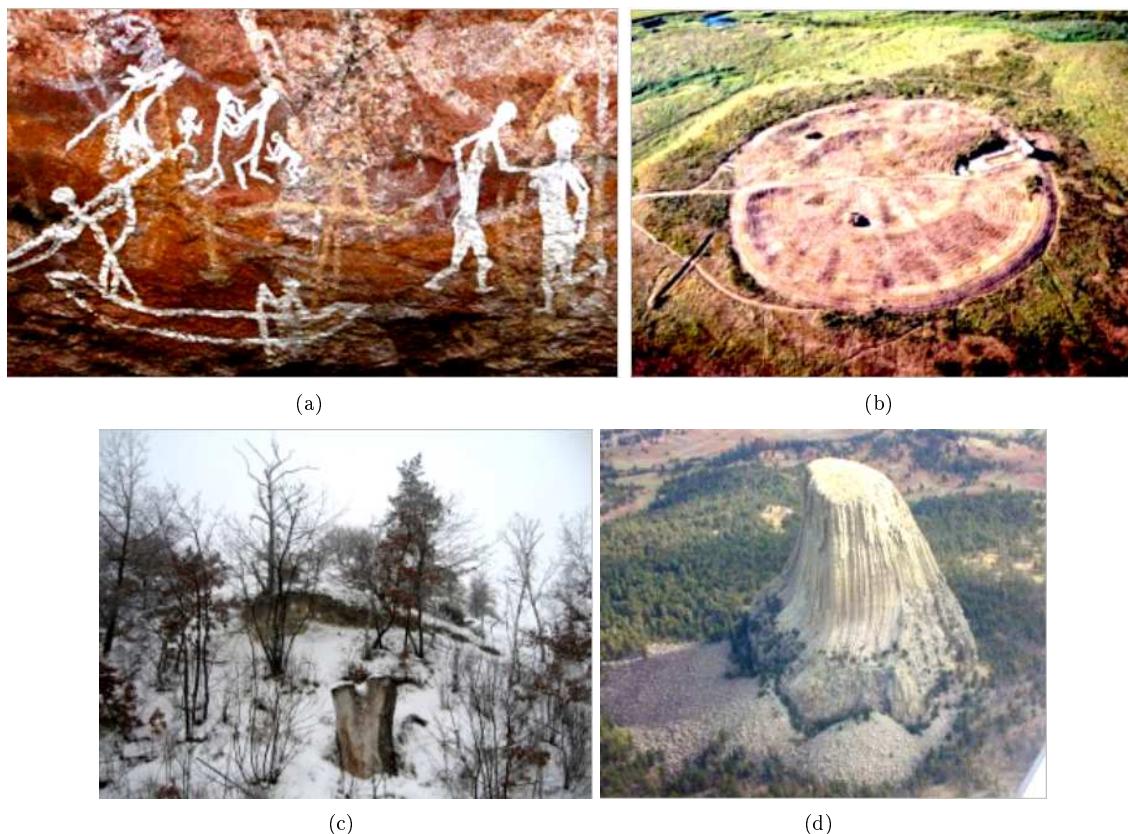


Рис. 13. Фотографии геоглифа, петроглифа и загадочных мест на Земле а - наскальные рисунки, b – Аркаим, с - Лысая гора, d – Башня Дьявола.

Таблица XV

Число правых проростков из семян, экспонированных на фотографиях загадочных геоглифов и мест на Земле (рис. 13)

№ п/п	Источник поля фотографии	ЧПП, %
1	Контроль	$52,4 \pm 0,81$
2	Наскальные рисунки (Австралия)	$56,1 \pm 1,99^*$
3	Древнее арийское городище Аркаим (Россия)	$58,8 \pm 2,60^*$
4	Лысая гора (Киев, Украина)	$49,7 \pm 2,87$
5	Скала Башня Дьявола (США)	$52,6 \pm 3,19$

Аркаим - содержательных материальных антропогенных объектов древности, а популярность Лысой горы и Башни Дьявола, мы считаем, обязана, в основном, мифам и пропаганде.

2) *НЛО и живые объекты*: Следующий класс проверенных нашей методикой загадочных объектов – перемещающиеся в пространстве объекты. Они внезапно то появляются, то исчезают из поля зрения людей и техники, поэтому их очень трудно поймать в объектив фотоаппарата, этих «пришельцев» либо из Космоса (НЛО и инопланетянин), либо из параллельного мира (снежный человек Йети и лохнесское чудовище Несси). Кстати, мы попытались найти в Интернете фотографии действительно этих объектов, а не мистифицированных (рис. 14).

По данным табл. XVI, у фотографий всех объектов

Таблица XVI

Число правых проростков из семян, экспонированных на фотографиях загадочных передвигающихся объектов (рис. 14)

№ п/п	Источник поля фотографии	ЧПП, %
1	Контроль	$48,2 \pm 1,28$
2	НЛО (неопознанный летающий объект)	$52,9 \pm 1,81$
3	Инопланетянин (возможный представитель внесемной цивилизации)	$56,7 \pm 2,08^{**}$
4	Йети (легендарное человекообразное существо)	$55,2 \pm 1,12^{**}$
5	Несси (таинственный обитатель озера Лох-Нес в Шотландии)	$53,6 \pm 1,91^*$

зафиксировано «правое» поле. Наименьшее поле у фотографии НЛО, но оно имеет хороший уровень значимости 90%. Представленные данные таблицы XVI, по нашему мнению, являются ещё одним доказательством реального существования этих объектов (безотносительно их происхождения), хотя от них отгораживается академическая наука. Судя по знаку поля их фотографий, они для человека не опасны.

IV. ОБЩИЕ ЗАМЕЧАНИЯ

Методика регистрации поля фотографии с помощью биологического датчика – семян злаковых растений после успешной, на наш взгляд, апробации на



Рис. 14. Фотографии загадочных перемещающихся в пространстве объектов: а – НЛО, б – Инопланетянин, с – Йети (Снежный человек), d – Несси.

фотопортретах известных личностей (что было отражено в предыдущей статье [1]) подтвердила в данной статье свою содержательность и «работоспособность» на новых объектах - на фотографиях самых разных представителей обычной и «загадочной» биоты и абиоты и на графических символах. Полученные в обеих статьях данные, как мы полагаем, позволяют начать более широкое, притом действительно научное изучение и обсуждение проблемы информационного неэлектромагнитного поля фотографии, на что ранее официальная наука либо накладывала «табу», либо просто проблему обходила стороной. Изучением этой проблемы занимались и занимаются лишь отдельные физики-энтузиасты, использующие высокочувствительную традиционную и оригинальную аппаратуру [20]. Отдавая дань уважения этим энтузиастам, мы хотим создать как бы паблисити нашей простой и, казалось бы, банальной биологической методике, позволяющей получать такую информацию, которую пока трудно выявить с помощью чисто физической методики.

Наша методика обеспечивала получение хорошо воспроизводимых данных по каждому варианту опыта, проводимого в разное время (в течение нескольких лет), в разных местах (Кишинев, Петербург) и с разными тестовыми семенами (пшеница, тритикале, рожь). При этом отсутствовало мысленное осознанное или неосознанное влияние оператора на результаты опыта, что было специально проверено в «слепых» экспериментах. И хотя эти результаты заранее не всегда можно было предвидеть, но они, в конечном счёте, оказывались непротиворечивыми с точки зрения логики и смысла.

Поскольку экспериментально доказано, что поле фотографии – объективный факт, мы имеем полное право использовать его для дифференциации объектов по признакам, которые прежде не поддавались обнаружению с помощью физических методов, что исключало и возможность их последующего научного обсуждения. Параметр оценки поля фотографии (число проростков, выросших из тестовых семян, в %) позволяет учитывать следующие позиции: наличие поля («да»-«нет»), его количественную характеристику («больше»-«меньше») и качественную характеристику

(«правое поле»- «левое поле»). Следует подчеркнуть, что в качественной характеристике поля фотографии содержится информация, которая свидетельствует о наличии двух полюсов-смыслов. В каждом конкретном случае они разные. В настоящей статье мы видим, что поле фотографий людей и поле фотографий их творений отражают целую гамму парных категорий: высокое и низкое, естественное и искусственное, альтруистическое и эгоистическое, эмоциональное и рациональное, послушание и учительство, любовь и страсть, внимание и безразличие и т.д.

Первое, что сразу вызывает удивление: поле фотографии личности можно непротиворечиво увязывать с философией личности – с его сознанием. И получается, что это поле, по всей вероятности, зависит от рода профессиональной деятельности личности, от её менталитета и морального облика. Второй «сюрприз» поля: оно может существовать и у личности, ушедшей в мир иной. И вновь вопрос касается философии и ещё идеи ноосферы. Впору прийти к «крамольной» мысли, что тут «сработали» эффекты реинкарнации и общего энергоинформационного поля. Но вот как подступиться к экспериментальной проверке «крамолы», подходов пока не видится. Третий «сюрприз»: личность может надолго (если не навсегда) качество своего поля передать полю произведений своей творческой деятельности (стихам, живописным картинам, рисункам, скульптурам, архитектурным сооружениям), которые обретают самостоятельное существование, становясь факторами окружающей среды.

Поскольку у одного и того же автора качественная характеристика поля его произведений может быть стабильно разной, то логично считать, что автор на момент создания своих творений находился в определенном «расположении духа» в соответствии с темой творений. Как раз это мы видим у Пушкина, Н.Рериха и у поэтов, сочетающих в своём творчестве создание и оригинальных, и переводных стихотворений. В этой связи очень интересно было проследить, какое поле «впечатывал» Пушкин в поле рисунков, на которых он изобразил своих современников (мужчин и женщин), а также сравнить поле фотографии рисунка с полем фотопортрета одного и того же человека. Оказалось, что не имеется каких-то явных нестыковок характеристик

поля рисунков с соответствующим отношением поэта к адресатам рисунков. При этом отношение Пушкина к адресатам рисунков не всегда совпадало с характеристикой поля их фотопортретов. В целом, в таких опытах удавалось выявить личный «пушкинский вклад» в поле фотографии рисунка того человека, которого поэт изображал в ходе процесса создания поэтического текста.

Этот аспект нам хотелось бы подчеркнуть. После обращения к фотографиям текста поэта мы, по видимому, удачно прикоснулись своей методикой к новому для нас «материку» творчества гения – к его рисункам. Пушкинские рисунки давно и тщательно исследуются филологами и пушкинистами, не без основания считающими эти рисунки не шалостями пера поэта, а второй гранью его творчества (в виде образа), не менее ценной, чем поэтический текст (в виде слова).

Результаты большой группы наших экспериментов можно трактовать с точки зрения их «религиозной основы». Причастность к данной основе, как правило, обеспечивает правизну поля фотографий. Это мы видим при изучении поля фотографий религиозных деятелей, икон, картин живописи с религиозной тематикой, религиозных и оккультных символов. Завершающим аккордом в этом ряду является «правое» поле фотографии Плащаницы, где, по преданию, материально отражён лик Иисуса.

В качестве следствия связи правизны поля фотографии с «религиозностью» объекта фотографии можно рассматривать правизну поля фотографии личностей, которые живут по законам природы, считаются с ними или изучают их (ученые, некоторые поэты и политики). Об этом можно говорить и в отношении объектов творчества художников, где любовно отражена неискаженная (Богом созданная) природа (пейзажи, виды), не в пример объектов экспериментально-технического творчества (у абстракционистов, супрематистов) и даже объектов естественного творчества, но в них автор умозрительно копирует природу (Айвазовский), «улучшает» её (Куинджи) или создает её обобщенный образ (Левитан).

Настоящая «терра инкогнита» предстала перед нашей методикой в виде объектов древней исчезнувшей цивилизации. Хотя они «весомо, грубо, зримо» стоят перед глазами человечества с незапамятных времен, до сих пор официальная наука в отношении их происхождения и методов их создания что-нибудь чёткого и однозначного ничего не может сказать. Поскольку эти таинственные объекты цивилизации (рисунки в пустынях и на скалах, мегалиты, пирамиды, круги на сельских полях, каменные истуканы, архитектурные сооружения и пр.) обладают постоянно действующим существенным «правым» полем фотографий (а значит, и полем оригиналов), ничего не остаётся, как ещё раз признать их реальность и их способность быть активным планетарным фактором экологии. Но тогда «реабилитацию» как реальных объектов получают и объекты, которых обычно причисляют к неуловимым «при-

шельцам» из параллельного мира или из внеземной цивилизации (НЛО, инопланетяне, йети, несси).

Мы не станем далее умозрительно развивать эту тему, а просим принять к сведению наши данные, где как раз объективностью является их достоверность. А что за ними следует, будут всё более детально и обоснованно показывать наши дальнейшие опыты и, надеемся, опыты коллег.

V. ВЫВОДЫ

1. С помощью методики регистрации реакции семян злаковых растений на дистантное воздействие (в наших опытах на расстоянии до 20 мм) цифровых черно-белых фотографий различных биотических и абиотических объектов показано существование поля фотографий, что подтверждает наши прежние данные.

2. Результаты опытов воспроизводимы, получены в условиях отсутствия мысленного влияния оператора и не зависят от времени и места проведения опытов.

3. О наличии, интенсивности и качестве поля фотографии, как и в прежних опытах, свидетельствует существенное по сравнению с контролем изменение числа правых проростков, выросших из тестовых семян, которые отреагировали на присутствие фотографии. Такие поля были условно названы «правыми» и «левыми».

4. Понятия «правого» и «левого» поля фотографии отражают полярные категории: естественное и искусственное, альтруистическое и эгоистическое, эмоциональное и рациональное, послушание и учительство, любовь и страсть, внимание и безразличие и т.д.

5. Качество (правизна-левизна) поля личности может совпадать или не совпадать с качеством поля его произведений (в виде стихотворений или картин живописи) по причине различной мотивации автора, создающего свои произведения (например, это наблюдается у Пушкина, Н.Рериха и у поэтов, создающих оригинальные и переводные стихотворения).

6. На примере исследования поля фотографий пушкинских рисунков, где изображены его современники (мужчины и женщины), показано совпадение качественных характеристик поля фотографий рисунков с соответствующим отношением поэта к адресатам рисунков (так, правому полю фотографий рисунков соответствовало возвышенное, эмоциональное, сердечное отношение автора к адресату рисунка). Отношение автора (Пушкина) к адресатам рисунков, оцениваемое через качество поля фотографий рисунков, не всегда совпадало с характеристикой поля фотопортретов этих адресатов, что позволяет судить о факторе прямого влияния поэта на поле рисунка.

7. Фотографии живописных картин, на которых отражена природа в неизменном виде характеризуются правым полем (например, у Саврасова, Шишкина). У фотографий живописных картин, в которых автор создаёт обобщенный, приукрашенный или искаженный образ природы (Левитан, Куинджи, Врубель, Пикассо) поле отсутствует. У фотографий картин, где природа является объектом экспериментально-технического

СПИСОК ЛИТЕРАТУРЫ

творчества (у абстракционистов, супрематистов) поле также отсутствует или становится «левым» (на примере картины Малевича «Чёрный квадрат»).

8. Обнаружено «правое» поле фотографий у объектов религиозного содержания – икон Божьей Матери (Владимировской, Иверской, Казанской), иконы Спаса нерукотворного, картин живописи с религиозной тематикой («Троица» Рублёва, «Явление Христа народу» Иванова), религиозных и оккультных символов, Плащаницы (на ней, по преданию материально отражён лик Иисуса).

9. Обнаружено «правое» поле фотографий а) у объектов исчезнувшей земной цивилизации (рисунки в пустыни Наска, наскальные рисунки, мегалиты, пирамиды, каменные истуканы, архитектурные сооружения и пр.), б) у периодически возникающих объектов («круги» на полях), в) у таинственных объектов, перемещающихся в пространстве (НЛО, инопланетянин, йети, несси), г) у объекта космического тела (мегалиты Марса).

10. Показано отсутствие поля фотографий у объектов, пользующихся у людей «дурной» славой («Лысая гора» в Киеве, скала «Башня Дьявола» в США).

11. Поскольку поле фотографий является информационным, то информационными являются и объекты, изображенные на фотографиях, функционирующих как факторы окружающей среды. Говоря о поле фотографий произведений творческой деятельности человека, мы подразумеваем, что поле самих этих произведений оказывает постоянно действующее физическое, физиологическое и нравственное влияние на людей и на природу в целом.

- [1] С.Н. Маслоброд, Е.С. Маслоброд. Поле фотографий, детектируемое биологическим датчиком (семена растений). Часть I. Фотопортреты известных личностей. *Журнал Формирующихся Направлений Науки*, 7(23-24):15–31, 2019.
- [2] Ю.Г. Сулима. *Биосимметрические и биоритмические процессы и признаки у сельскохозяйственных растений*. Штинца, Кишинёв, 1970.
- [3] С.Н. Маслоброд, М.И. Графи, В.А. Ротаренко и др. Некоторые селекционно-генетические и экологические аспекты диссимметрии растений. Материалы XI Межд. симп. «Нетрадиционное растениеводство. Эниология. Экология и здоровье» Симферополь, 237-239. 2005.
- [4] С.Н. Маслоброд, С.Кернбах, Е.С. Маслоброд. Нелокальная связь в системе «Цифровое отображение растительного объекта - растительный объект». Часть I. *Журнал Формирующихся Направлений Науки*, 2(4):26–46, 2014.
- [5] В.П. Косов. Рецензия на статью С.Н.Маслоброда и Е.С.Маслоброда «Поле фотографий, детектируемое биологическим датчиком (семенами растений)». Часть I. Фотопортреты известных личностей». *Журнал Формирующихся Направлений Науки*, 7(23-24):32–33, 2019.
- [6] И.В. Молдовану. Рецензия на статью С.Н.Маслоброда и Е.С.Маслоброда «Поле фотографий, детектируемое биологическим датчиком (семенами растений)». Часть I. Фотопортреты известных личностей». *Журнал Формирующихся Направлений Науки*, 7(23-24):34–35, 2019.
- [7] С.Н.Маслоброд. О поле фотопортретов, текстов стихов и художественных картин выдающихся эзотериков. Материалы XXV юбилейного Международного научного симпозиума «Нетрадиционное растениеводство. Экологичные селекция и биотехнологии. Охрана био-ноосферы. Космология. Медицина и геронтология», 4-11 сентября 2016, Алушта, Симферополь. 685-686. 2016.
- [8] С.Н. Маслоброд. Поле сознания поэта в текстах стихотворений Пушкина. *Дельфис*, 3(67):59–63, 2011.
- [9] Переводы стихотворения Гейне «С чужой стороны» <http://www.ruthenia.ru/tiutcheviana/publications/trans/heine-fichte.html>.
- [10] В. Вересаев. *Пушкин в жизни. Спутники Пушкина*.
- [11] Л.М.Аринштейн. *А.С.Пушкин. Непричесанная биография*. Муравей, М., 1999.
- [12] В. Удовик. Загадочный рисунок А.С. Пушкина. *Наука и жизнь*, (4), 2001.
- [13] Пушкин и Горчаков. <http://school23ul.narod.ru/virtualnimuzey/z11/index11.htm>.
- [14] Время грачей <https://s-t-o-l.com/kultura/vremya-grachej/>.
- [15] История одного шедевра. «Грачи прилетели» Алексей Саврасов https://www.liveinternet.ru/users/lara_rimmer/post414365406.
- [16] О.Копенкина. Грачи прилетели. Почему пейзаж Саврасова стал культовым <https://arts-dnevnik.ru/savrasov-grachi-prileteli>.
- [17] И.К.Айвазовский https://www.liveinternet.ru/users/lara_rimmer/post414365406.
- [18] Супрематизм. <http://www.k-malevich.ru/tvorchestvo/suprematism.html>.
- [19] Религиозные символы https://www.ancient-symbols.com/russian/religious_symbols.html.
- [20] С.Кернбах. *Сверхъестественное. Научно доказанные факты*. Алгоритм, М., 2015.